

ELO Macros (HTTP)

[Stand: 15.11.2019 | Programmversion: 12.00.000]

Dieses Dokument beschreibt die Installation und Einrichtung der ELO Macros über das HTTP-Automation-Interface des ELO Java Clients.

Die ELO Macros integrieren einige Funktionen des ELO Java Clients in Drittprogramme. Folgende Drittprogramme werden unterstützt:

- Microsoft Windows Explorer
- Microsoft Word
- Microsoft Excel
- Microsoft PowerPoint
- Microsoft Outlook
- Microsoft Internet Explorer
- Mozilla Firefox
- Google Chrome



Information: Die Installation kann nur von Benutzern mit Administratorrechten durchgeführt werden.

Inhalt

1	Installation	3
1.1	HTTP-Automation-Interface aktivieren	3
1.2	Setup der ELO Macros	4
1.2.1	Installation unter Microsoft Windows	5
1.2.2	Installation unter macOS	9
1.2.3	Installation unter IBM Notes	13
1.3	Skript installieren	18
2	Konfiguration	20
3	Funktionen	22
3.1	Aufruf der Funktionen	22

3.1.1 Microsoft Windows.....	22
3.1.2 macOS.....	22
3.1.3 IBM Notes.....	23
3.2 Funktionsübersicht	23
3.2.1 ELO Archivtransfer.....	23
3.2.2 Automatisierte Archivablage.....	24
3.2.3 ELO Postboxablage	24
3.2.4 ELO Archivsuche	24
3.2.5 Konfiguration	24

1 Installation

In diesem Kapitel wird beschrieben, wie Sie die ELO Macros installieren.

1.1 HTTP-Automation-Interface aktivieren

Damit die ELO Macros verwendet werden können, muss das HTTP-Automation-Interface aktiviert sein.



Beachten Sie: Die nachfolgenden Einstellungen müssen für alle Benutzer vorgenommen werden, welche die ELO Macros verwenden.

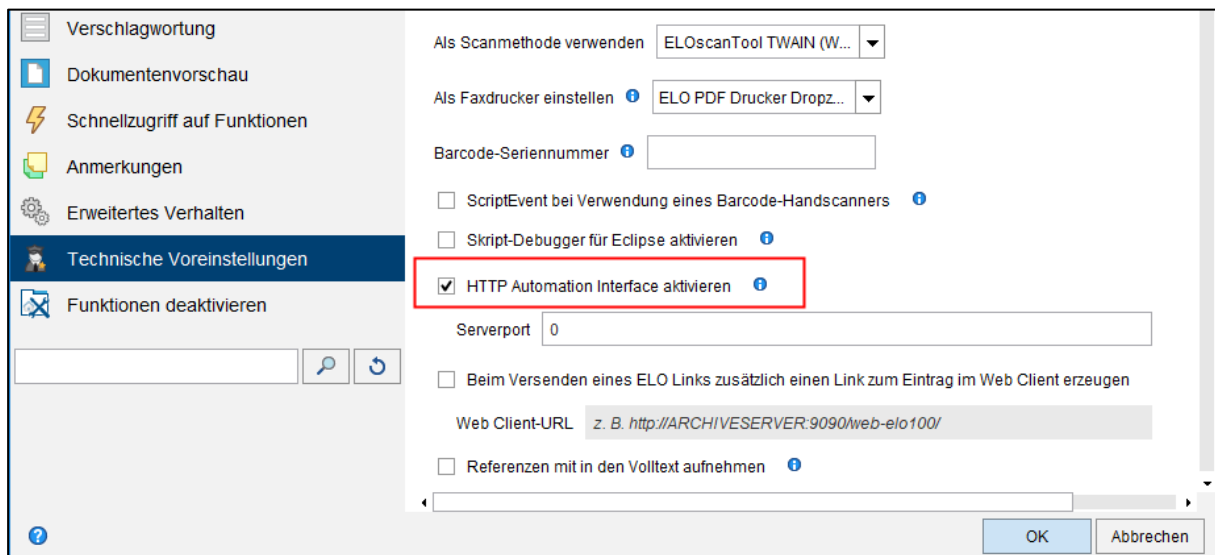


Abb. 1: Konfiguration des ELO Java Clients

Sie finden die entsprechende Einstellung in der Konfiguration des ELO Java Clients im Bereich *Technische Voreinstellungen* unter *Allgemein*.

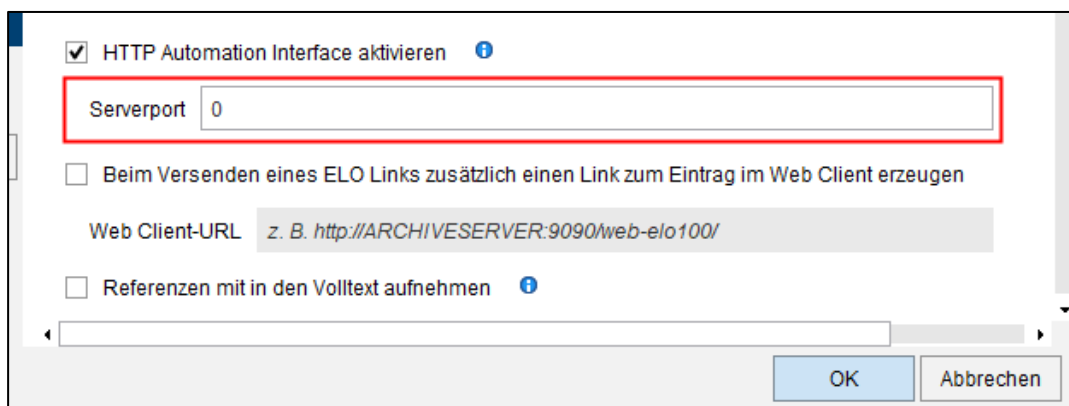


Abb. 2: Serverport in der Konfiguration des ELO Java Clients

Zusätzlich müssen Sie einen freien Serverport vergeben, über den das HTTP-Automation-Interface mit den ELO Macros kommunizieren kann.

Als Standardeinstellung ist der Serverport 0 eingetragen. Diese Einstellung bewirkt, dass ELO automatisch einen freien Port ermittelt und zuweist.

1.2 Setup der ELO Macros

Zum Installieren der ELO Macros, starten Sie das Setup über den ELO Master.

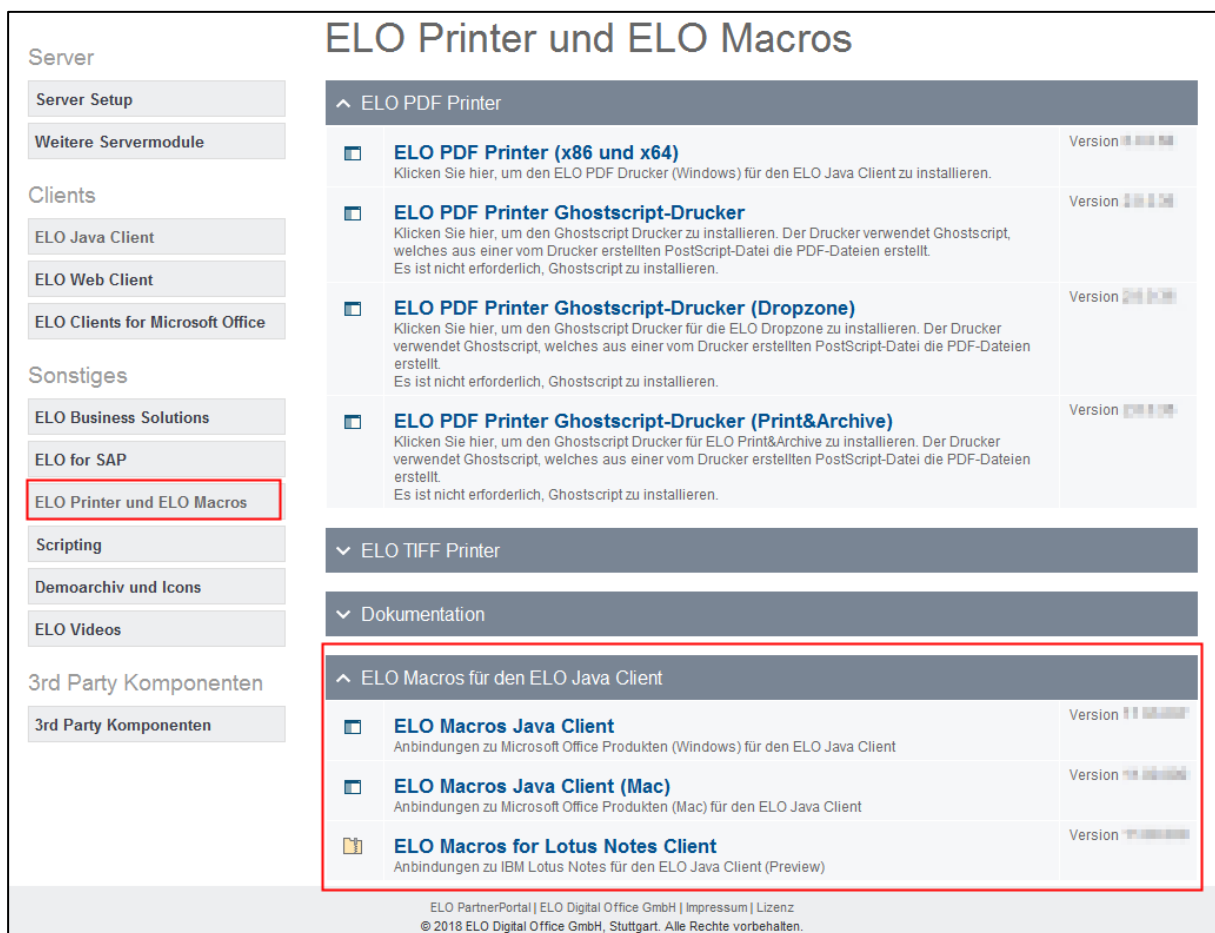


Abb. 3: Oberfläche des ELO Masters; Menüpunkt ELO Printer und ELO Macros

Sie finden das Setup im Menüpunkt *ELO Printer und ELO Macros* unter *ELO Macros für den ELO Java Client*.

1.2.1 Installation unter Microsoft Windows



Abb. 4: Eintrag 'ELO Macros Java Client'

1. Um die ELO Macros unter Microsoft Windows zu installieren, klicken Sie auf den Eintrag *ELO Macros Java Client*.

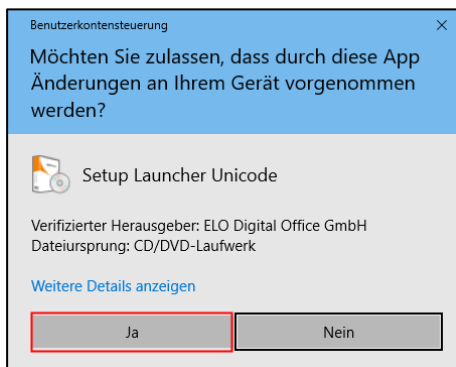


Abb. 5: Windows-Dialog 'Benutzerkontensteuerung'

Der Windows-Dialog *Benutzerkontensteuerung* erscheint.

2. Bestätigen Sie mit *Ja*.

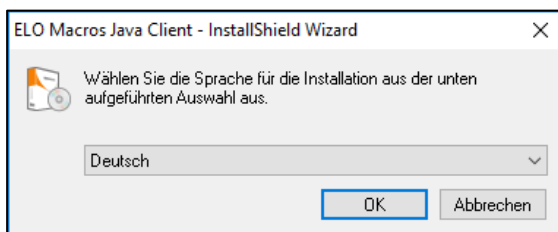


Abb. 6: Dialog zur Auswahl der Sprache

Das Setup für die ELO Macros startet.

3. Wählen Sie eine Sprache aus.

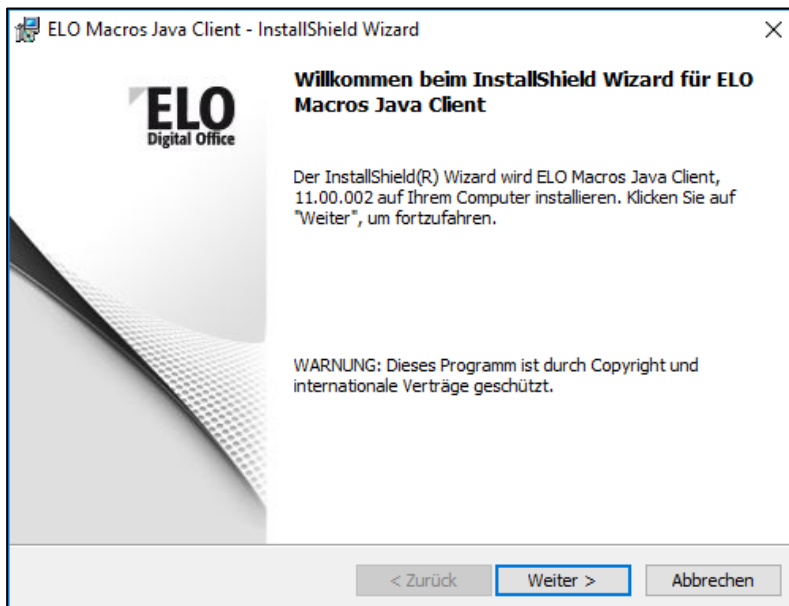


Abb. 7: Startseite des Installationsprogramms

Das Setup lädt die Startseite des Installationsprogramms.

4. Bestätigen Sie mit *Weiter*.

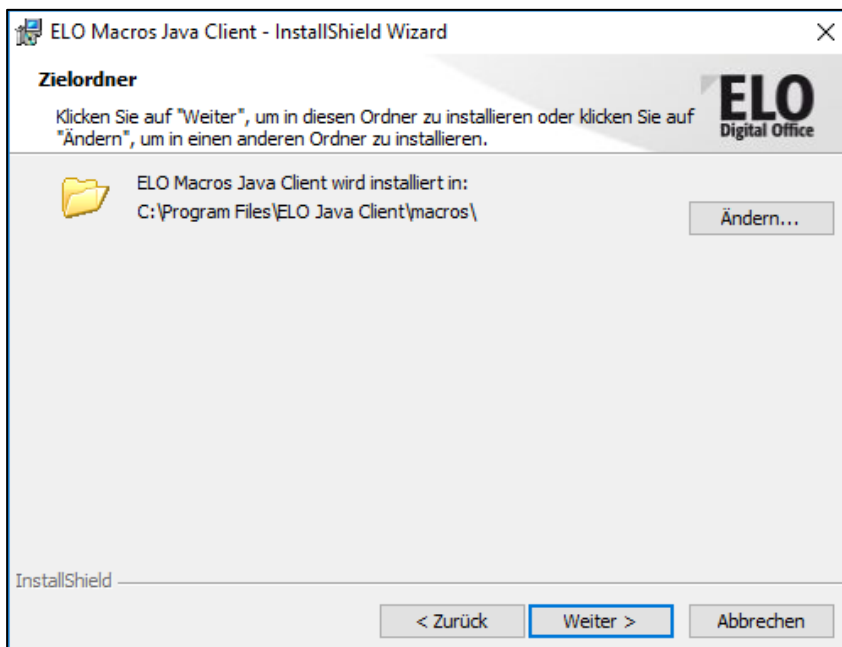


Abb. 8: Seite 'Zielordner'

Die Seite *Zielordner* erscheint.

5. Wählen Sie aus, in welchem Ordner die ELO Macros installiert werden sollen.
6. Bestätigen Sie mit *Weiter*.

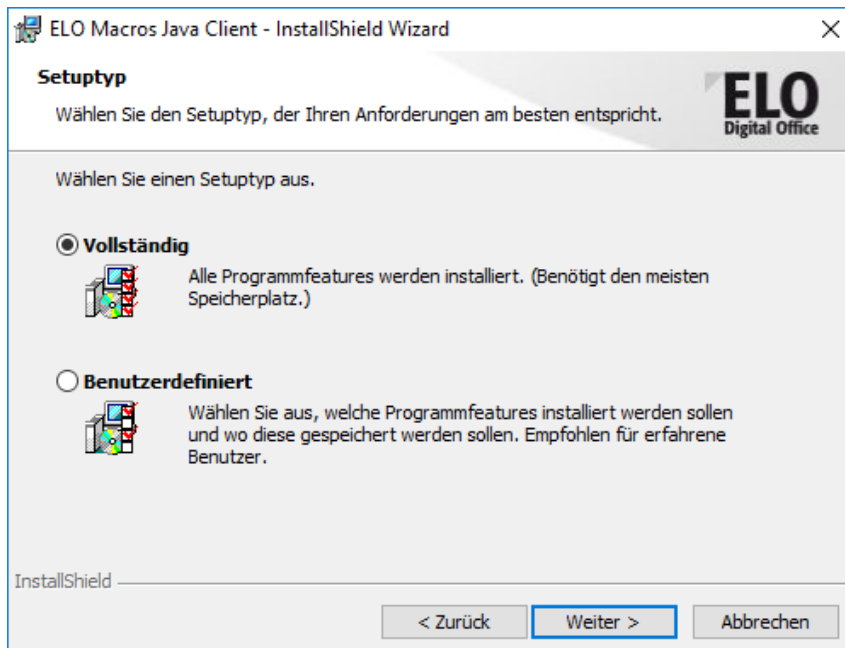


Abb. 9: Die Seite 'Setuptyp'

Die Seite *Setuptyp* erscheint.

7. Wählen Sie aus folgenden Möglichkeiten aus:

- **Vollständig:** Die Art des Setups installiert die ELO Macros für alle verfügbaren Drittprogramme und mit allen verfügbaren Komponenten. Ist diese Option ausgewählt, springt das Installationsprogramm direkt zur Seite *Bereit das Programm zu installieren*.
- **Benutzerdefiniert:** Bei dieser Art des Setups wählen Sie aus, welche Komponenten installiert werden sollen.

8. Bestätigen Sie mit *Weiter*.

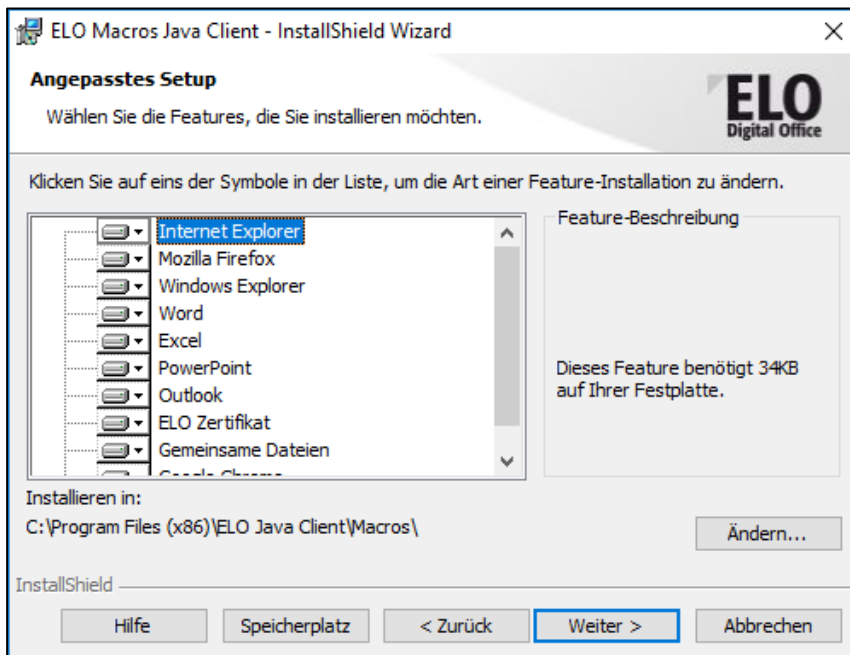


Abb. 10: Seite 'Angepasstes Setup'

Falls Sie die Option *Benutzerdefiniert* gewählt haben, erscheint die Seite *Angepasstes Setup*.

Optional: Deaktivieren Sie nicht gewünschte Komponenten und bestätigen Sie mit *Weiter*.

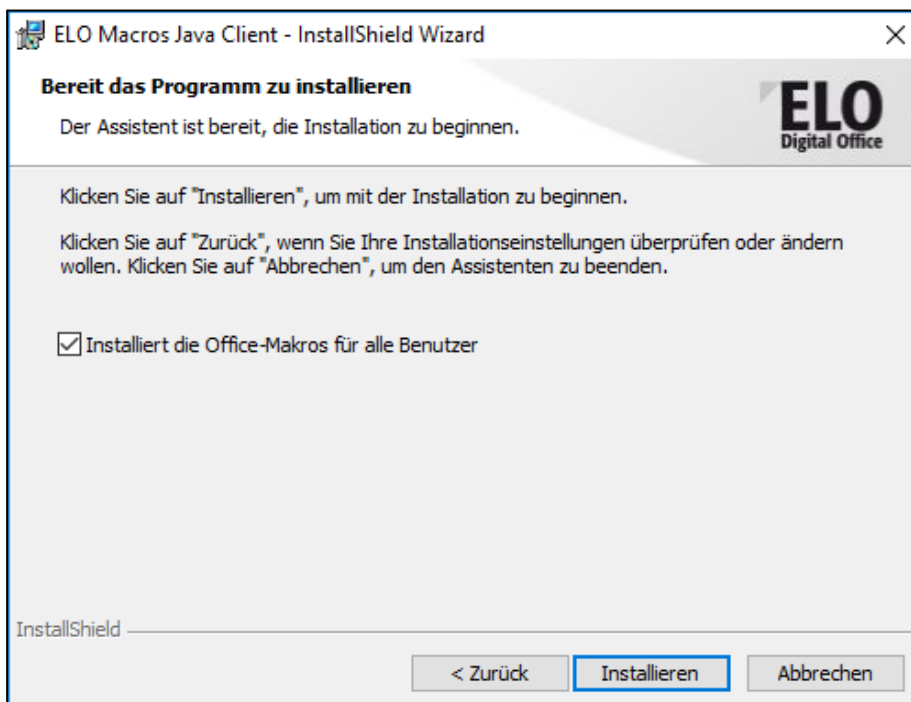


Abb. 11: Seite 'Bereit das Programm zu installieren'

Die Seite *Bereit das Programm zu installieren* erscheint.

Optional: Um die ELO Macros nur für den aktuell aktiven Benutzer zu installieren, deaktivieren Sie das Kontrollkästchen *Installiert die Office-Macros für alle Benutzer*.

9. Starten Sie die Installation mit einem Klick auf *Installieren*.

Die Installation wird durchgeführt.

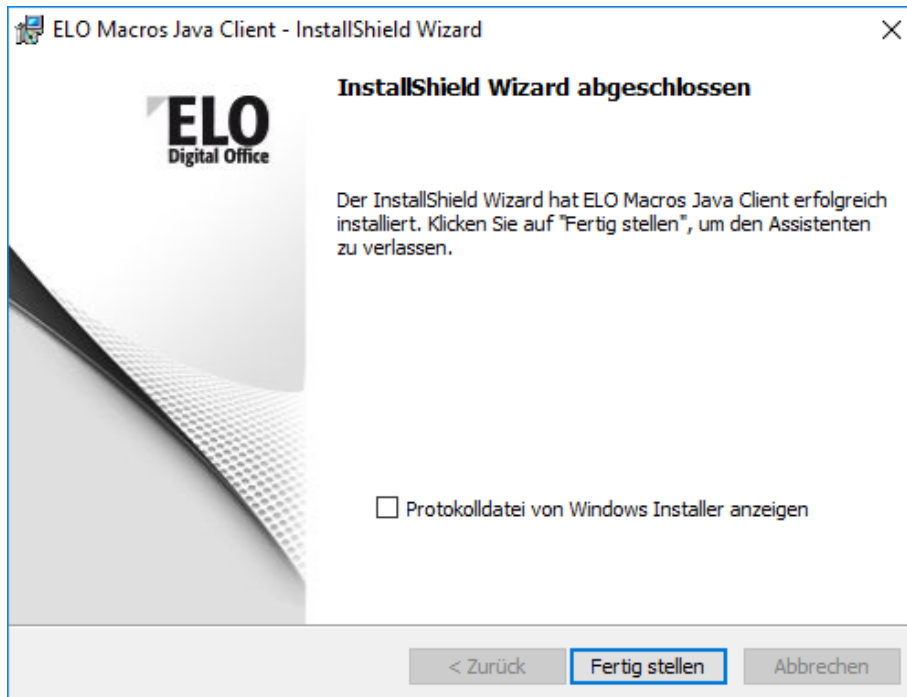


Abb. 12: Seite 'InstallShield Wizard abgeschlossen'

Nach Abschluss der Installation erscheint die Seite *InstallShield Wizard abgeschlossen*.

Optional: Um die Log-Datei zur Installation anzusehen, aktivieren Sie das Kontrollkästchen *Protokolldatei von Windows Installer anzeigen*.

10. Beenden Sie das Installationsprogramm mit einem Klick auf *Fertig stellen*.

Das Installationsprogramm schließt sich.

1.2.2 Installation unter macOS

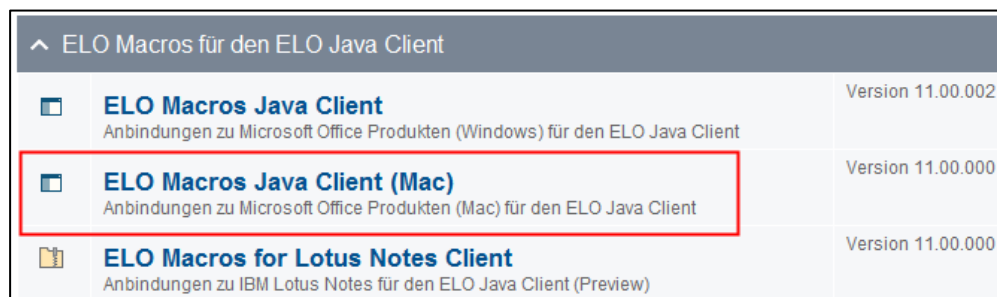


Abb. 13: Eintrag zum Start der Installation auf System mit macOS

1. Um die ELO Macros unter macOS zu installieren, klicken Sie auf den Eintrag *ELO Macros Java Client (Mac)*.

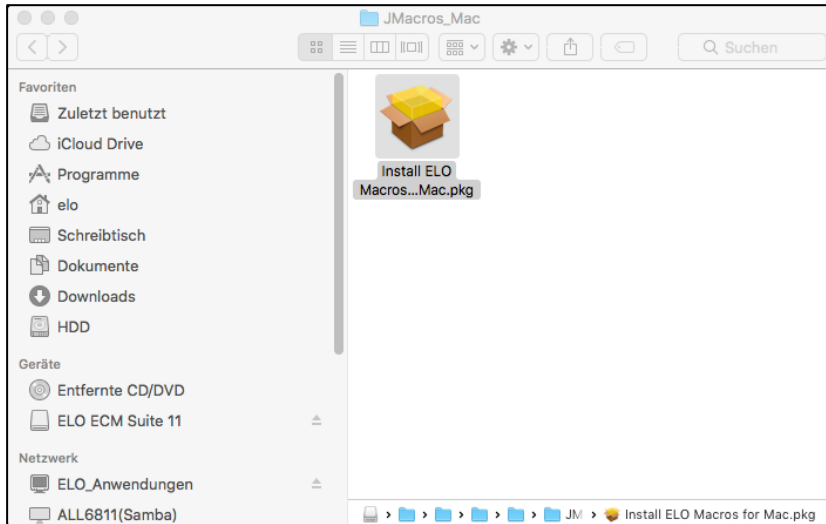


Abb. 14: Datei 'Install ELO Macros for Mac.pkg'

Der Ordner mit der Datei *Install ELO Macros for Mac.pkg* wird geöffnet.

2. Führen Sie die Datei *Install ELO Macros for Mac.pkg* aus.

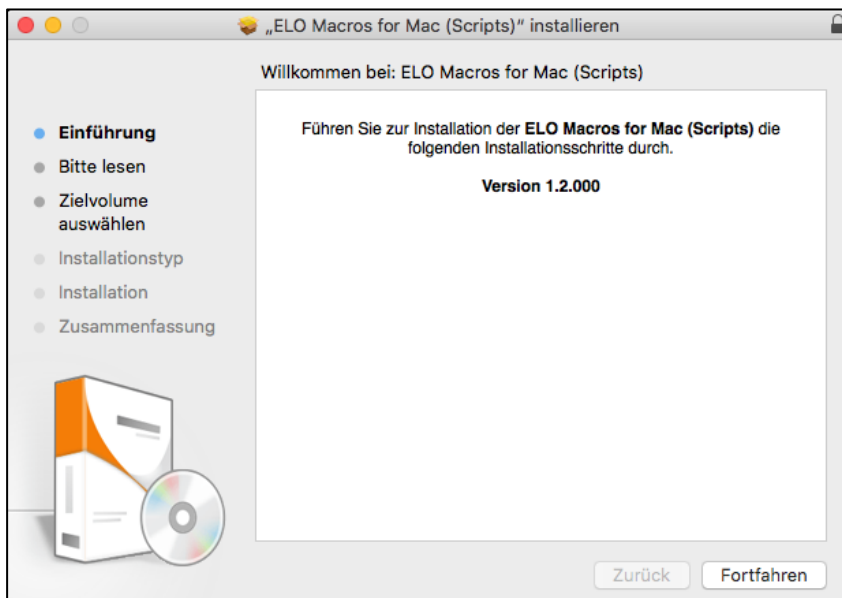


Abb. 15: Seite 'Einführung'

Das Setup startet. Die Seite *Einführung* erscheint.

3. Bestätigen Sie mit *Fortfahren*.

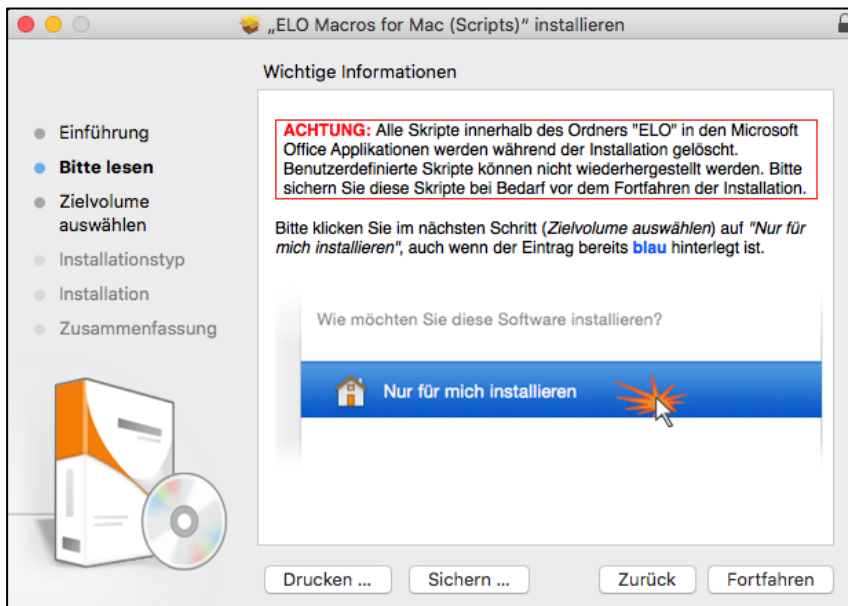


Abb. 16: Seite 'Bitte lesen'

Die Seite Bitte lesen erscheint.

4. Lesen Sie die Hinweise aufmerksam durch.
5. Bestätigen Sie mit *Fortfahren*.

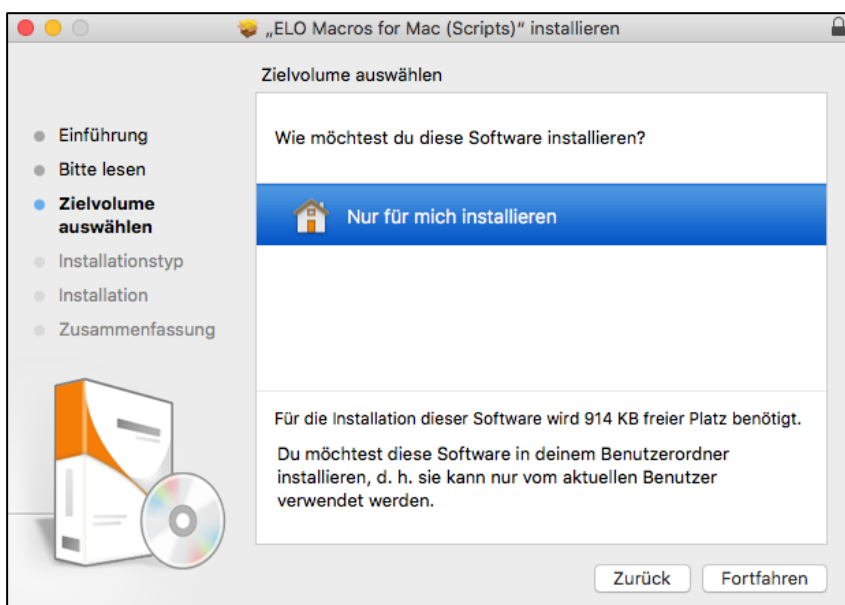


Abb. 17: Seite 'Zielvolumen auswählen'

Die Seite *Zielvolumen auswählen* erscheint.

6. Klicken Sie auf *Nur für mich installieren*.



Information: Aus technischen Gründen müssen Sie den Menüpunkt *Nur für mich installieren* anklicken, obwohl er bereits ausgewählt zu sein scheint.

7. Bestätigen Sie mit *Fortfahren*.

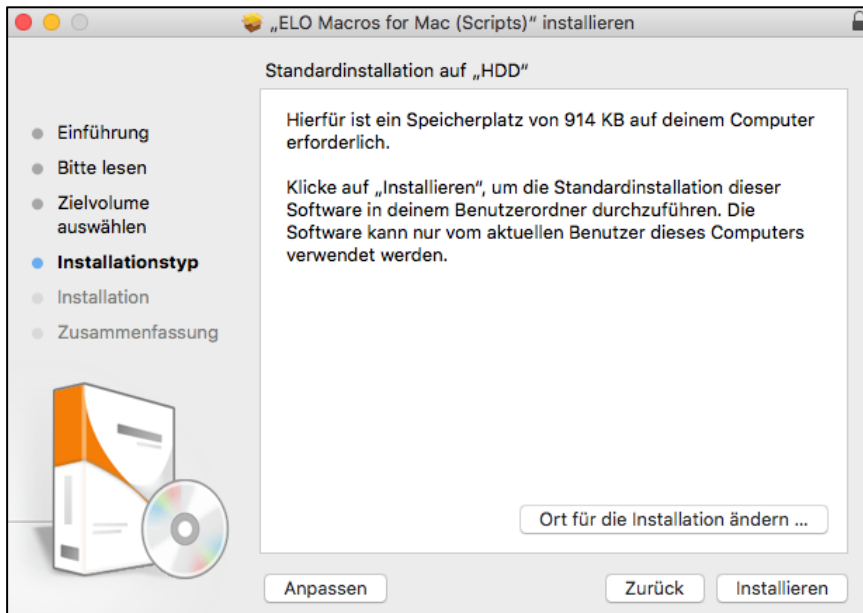


Abb. 18: Seite 'Installationstyp'

Die Seite *Installationstyp* erscheint.

Optional: Um den Umfang der Installation zu ändern, klicken Sie auf *Anpassen*.

8. Um die Installation zu starten, klicken Sie auf *Installieren*.

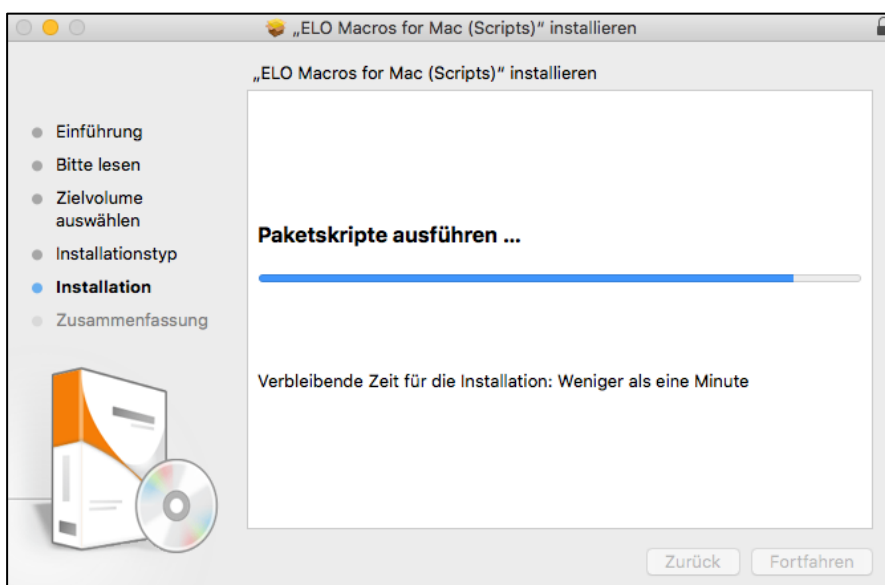


Abb. 19: Seite 'Installation'

Die Installation wird durchgeführt.

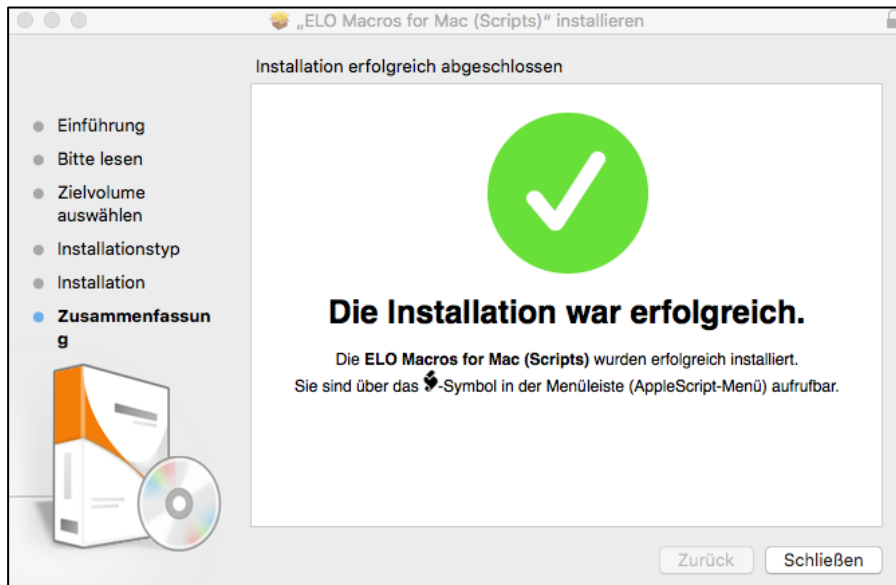


Abb. 20: Seite 'Zusammenfassung'

Nach dem Abschluss der Installation erscheint eine Erfolgsmeldung auf der Seite *Zusammenfassung*.

9. Beenden Sie das Setup mit *Schließen*.

Das Installationsprogramm schließt sich.

1.2.3 Installation unter IBM Notes

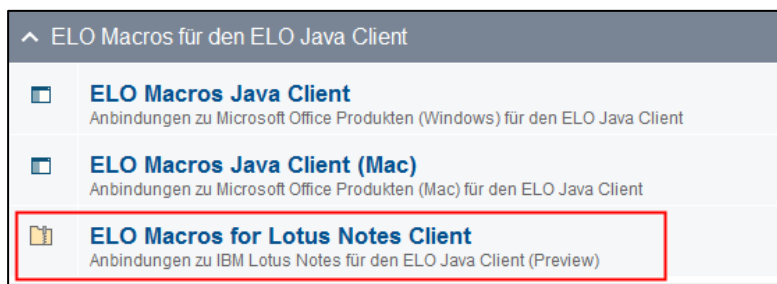


Abb. 21: Eintrag zum Start der Installation auf System mit Lotus Notes

1. Um die ELO Macros unter IBM Notes zu installieren, klicken Sie auf den Eintrag *ELO Macros for Lotus Notes Client*.

Der Ordner mit der ZIP-Datei für die ELO Macros erscheint.

2. Entpacken Sie die ZIP-Datei in einen Ordner Ihrer Wahl.

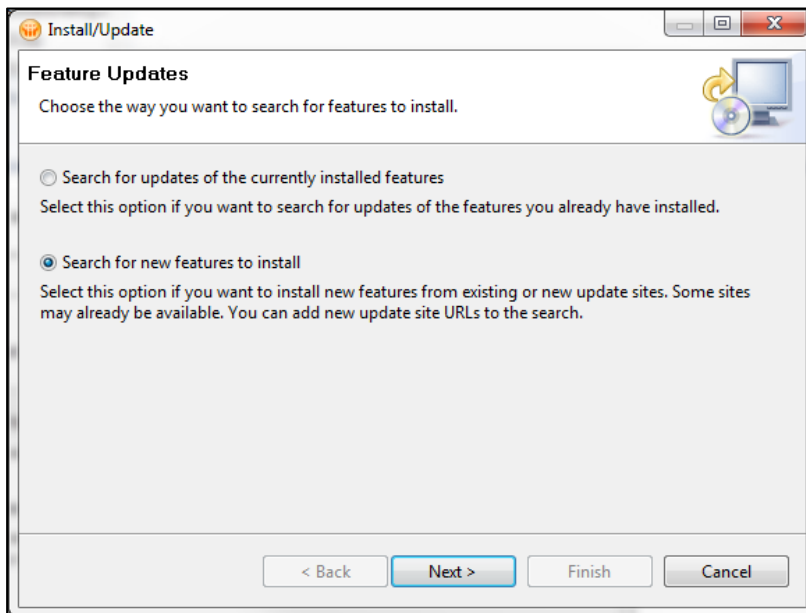


Abb. 22: Seite 'Feature Updates'

Öffnen Sie in IBM Notes den Installationsdialog für Plug-ins.
Wählen Sie die Option *Search for new features to install* aus.
Bestätigen Sie mit *Next*.

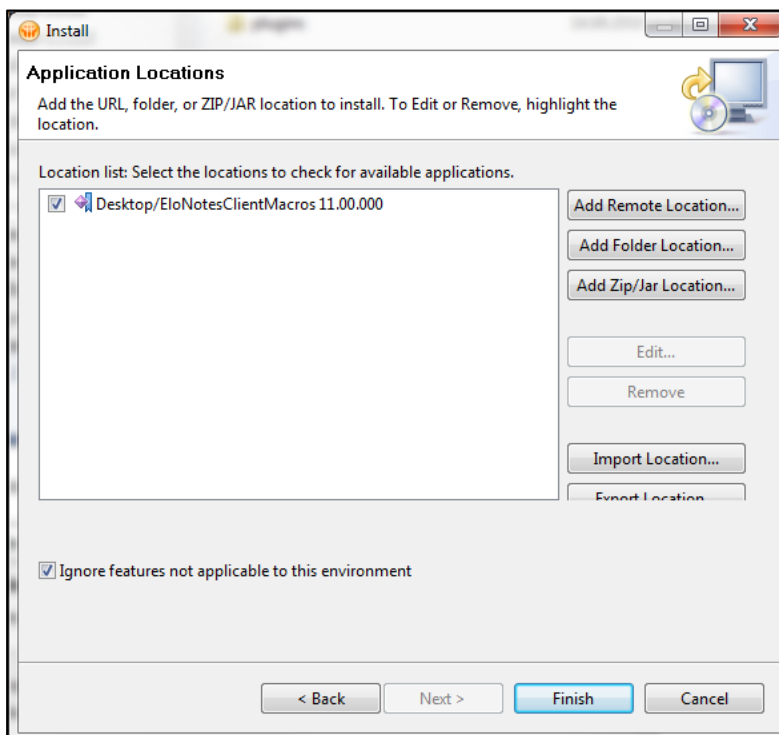
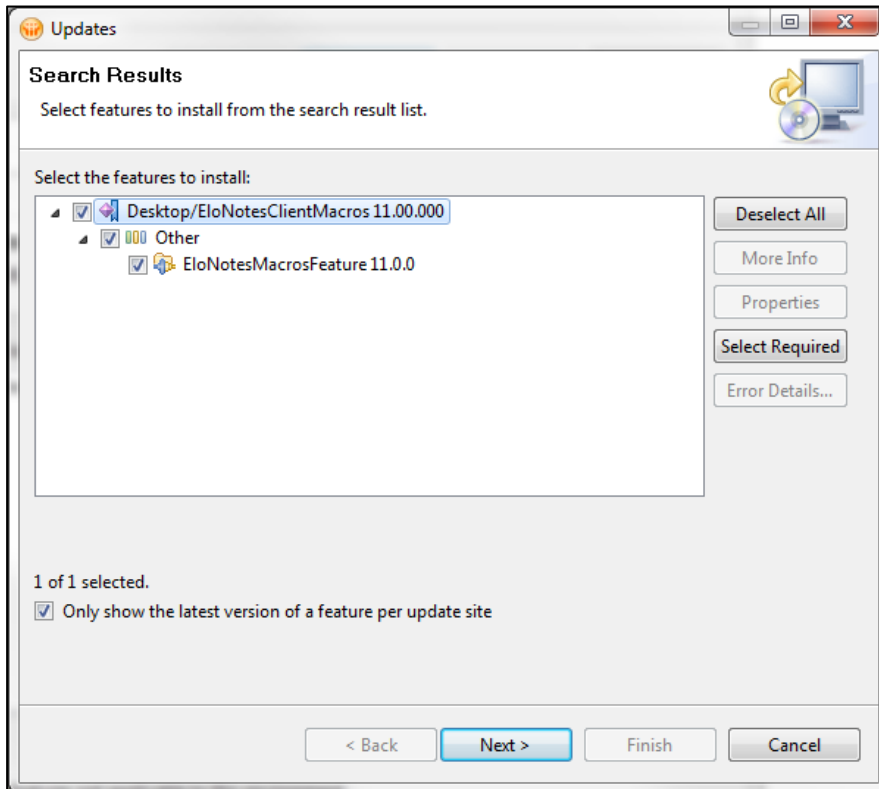


Abb. 23: Seite 'Application Locations'

Die Seite *Application Locations* erscheint.

Wählen Sie über die Schaltfläche *Add Folder Location* den Ordner für die ELO Macros aus.

Bestätigen Sie mit *Finish*.



Die Seite *Search Results* erscheint.

Wählen Sie den Eintrag für die ELO Macros aus.

Bestätigen Sie mit *Next*.

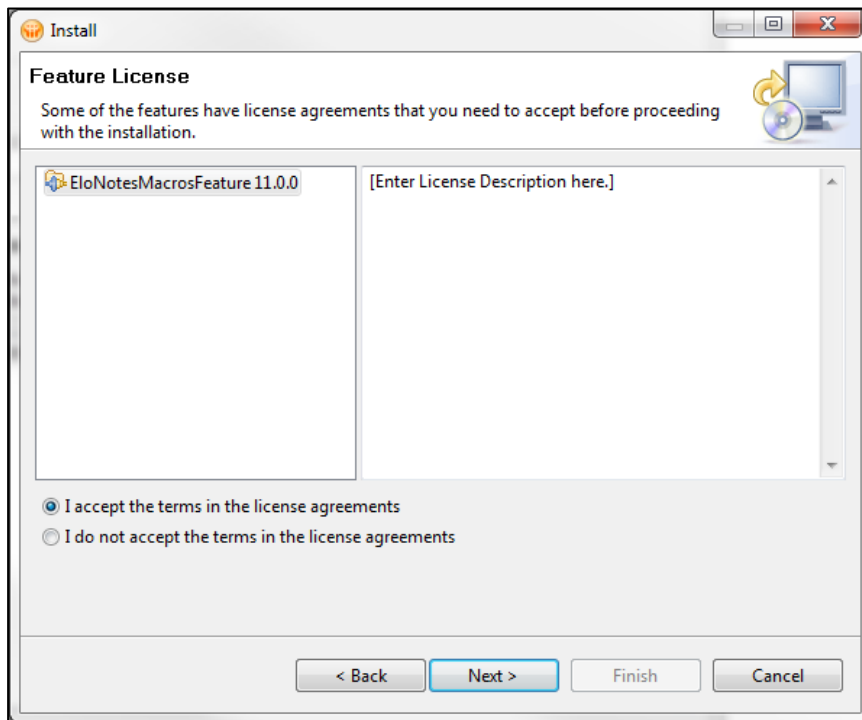


Abb. 24: Seite 'Feature License'

Die Seite *Feature License* erscheint.

Wählen Sie die Option *I accept the terms in the license agreements* aus.

Bestätigen Sie mit *Next*.

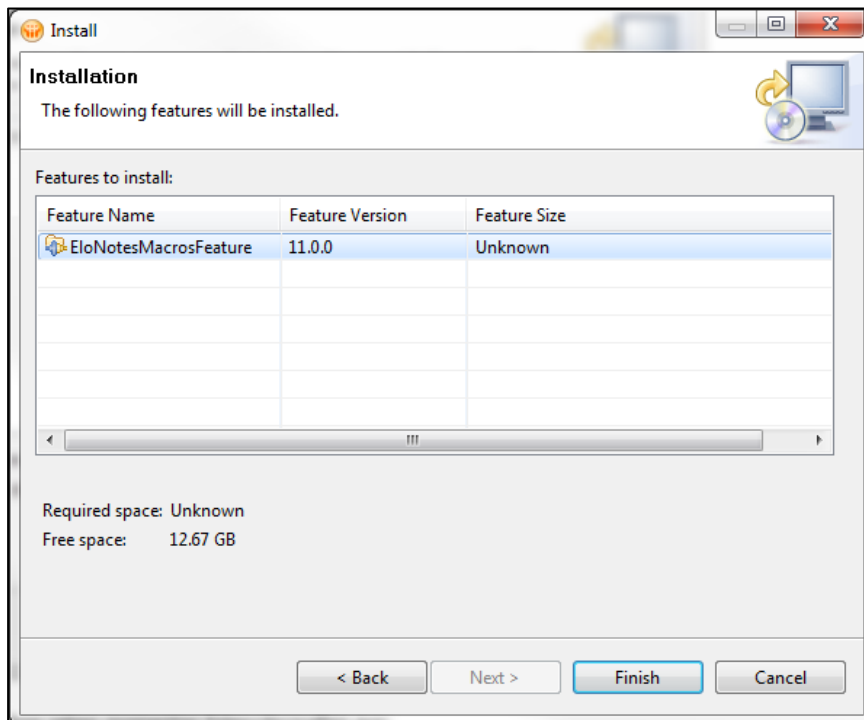


Abb. 25: Seite 'Installation'

Die Seite *Installation* erscheint.

Starten Sie die Installation mit *Finish*.

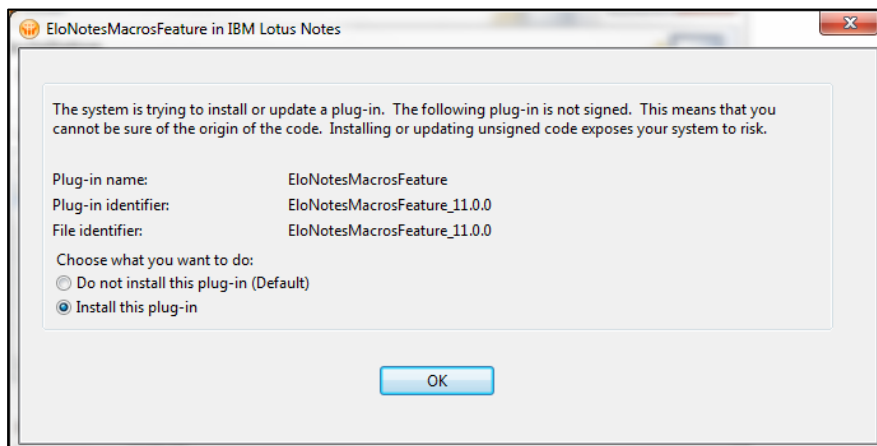


Abb. 26: Sicherheitsabfrage

Eine Sicherheitsabfrage erscheint.

Bestätigen Sie mit *OK*.

Die Installation wird durchgeführt.

1.3 Skript installieren

Als weitere Komponente benötigen die ELO Macros die Skriptdatei *OfficeMacro.eloinst*. Diese Datei muss im ELO Archiv installiert werden.

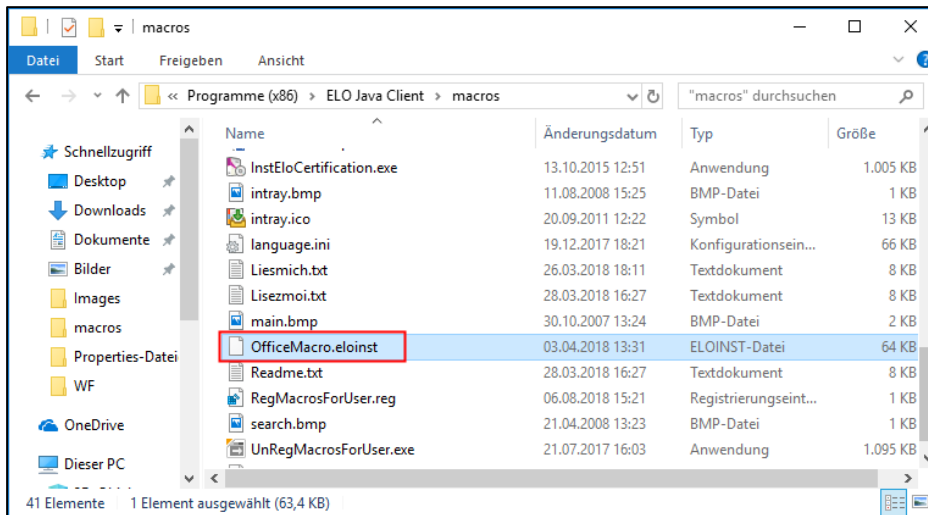


Abb. 27: Installationsordner der ELO Macros; Skriptdatei 'OfficeMacro.eloinst'

Sie finden die Skriptdatei *OfficeMacro.eloinst* im Installationsverzeichnis der ELO Macros.

1. Starten Sie den ELO Java Client.

Melden Sie sich als Administrator an.

2. Ziehen Sie die Datei *OfficeMacro.eloinst* per Drag-and-drop in den ELO Java Client.

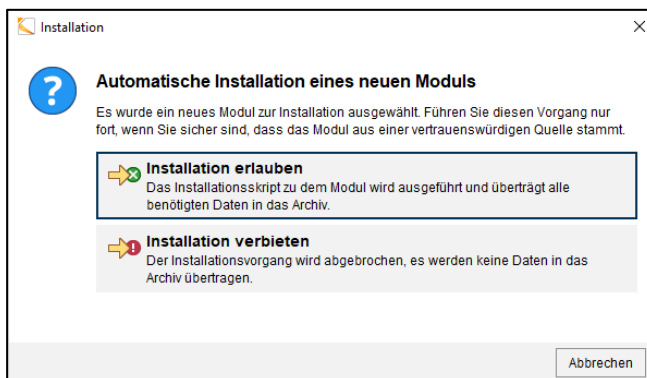


Abb. 28: Dialog 'Installation'

Der Dialog *Installation* erscheint.

3. Klicken Sie auf *Installation erlauben*.



Abb. 29: Dialog 'ELO Install'

Die Skriptdatei wird installiert. Nach Abschluss der Installation erscheint der Dialog *ELO Install*.

4. Bestätigen Sie mit *OK*.

Die ELO Macros sind nun vollständig installiert und können konfiguriert werden.

2 Konfiguration

Nach der Installation der ELO Macros müssen diese konfiguriert werden.



Beachten Sie: Für die Konfiguration der ELO Macros muss der ELO Java Client ausgeführt werden.

1. Starten Sie eines der Programme für das Sie die ELO Macros installiert haben.



Information: Im nachfolgenden Beispiel verwenden wir Microsoft Word unter Microsoft Windows.

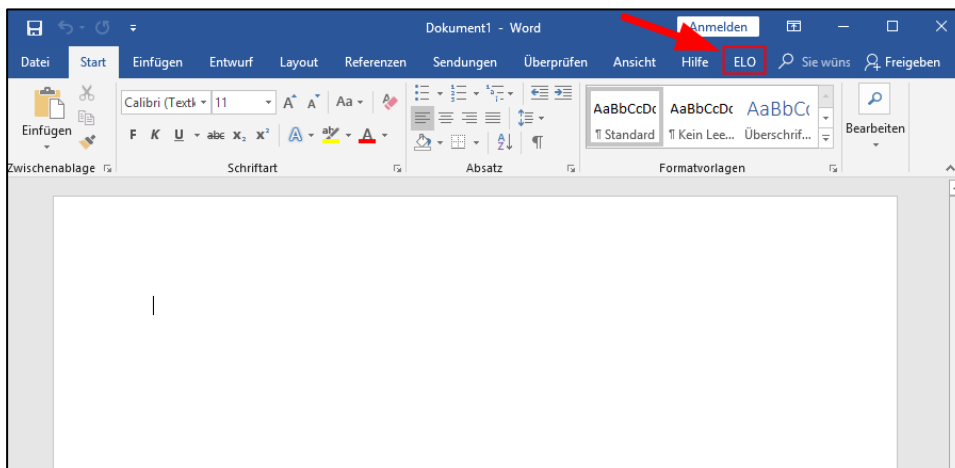


Abb. 30: Microsoft Word; Tab 'ELO'

2. Öffnen Sie den Tab *ELO*.

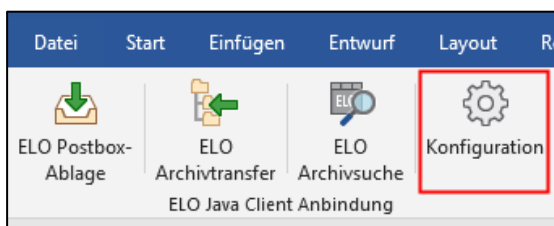


Abb. 31: Schaltfläche 'Konfiguration'



Beachten Sie: Es muss mindestens ein Dokument geöffnet sein.

3. Klicken Sie auf *Konfiguration* (Zahnradsymbol).

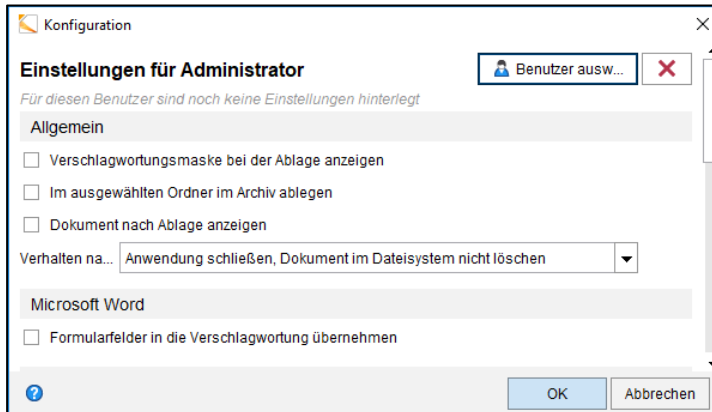


Abb. 32: Dialog 'Konfiguration'

Im ELO Java Client erscheint der Dialog *Konfiguration*.

Optional: Falls Sie Einstellungen für einen anderen Benutzer vornehmen wollen, klicken Sie auf *Benutzer auswählen*.



Information: Die Schaltfläche *Benutzer auswählen* ist nur für Benutzer mit administrativen Rechten verfügbar.

Im Dialog *Benutzer auswählen* wählen Sie anschließend aus, für welchen Benutzer bzw. welche Optionengruppe Sie Einstellungen vornehmen wollen.



Information: Es ist nicht möglich mehrere Benutzer oder mehrere Optionengruppen auszuwählen. Sie können immer nur einen Benutzer oder eine Optionengruppe auswählen.

4. Nehmen Sie die gewünschten Einstellungen vor.

Eine genaue Erläuterung zu den Einstellungen finden Sie auf der Hilfeseite des Dialogs.



Beachten Sie: je nach Betriebssystem stehen nicht alle Funktionen zur Verfügung.

3 Funktionen

Die nachfolgenden Abschnitte beschreiben, wo Sie die Funktionen der ELO Macros finden und erhalten einen Überblick über Funktionen.



Information: Je nach Drittprogramm und Konfiguration stehen manche Funktionen nicht zur Verfügung.

3.1 Aufruf der Funktionen

Je nach Betriebssystem lassen sich die Funktionen auf unterschiedliche Weise finden.

3.1.1 Microsoft Windows

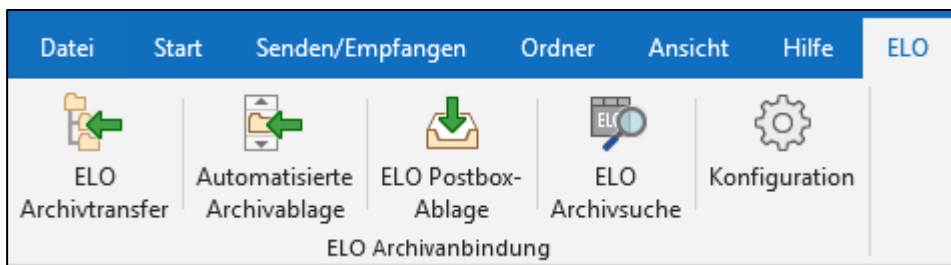


Abb. 33: Funktionen im Tab 'ELO'

Unter Microsoft Windows finden Sie die Funktionen im zusätzlichen Tab *ELO* in den Microsoft-Office-Programmen.

3.1.2 macOS

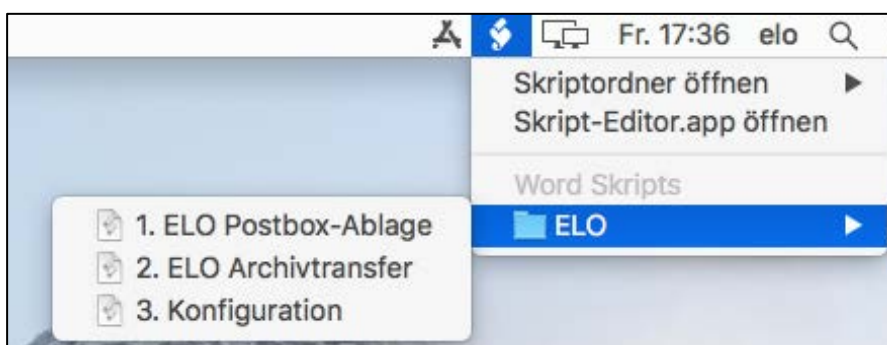


Abb. 34: Skriptmenü in macOS

Unter macOS finden Sie die Funktionen über die Menüleiste am oberen Bildschirmrand. Nach der Installation der ELO Macros erscheint ein Schriftrollensymbol in der Menüleiste. Über das Schriftrollensymbol öffnen Sie ein Drop-down-Menü. In diesem Drop-down-Menü finden Sie die Funktionen der ELO Macros.

3.1.3 IBM Notes

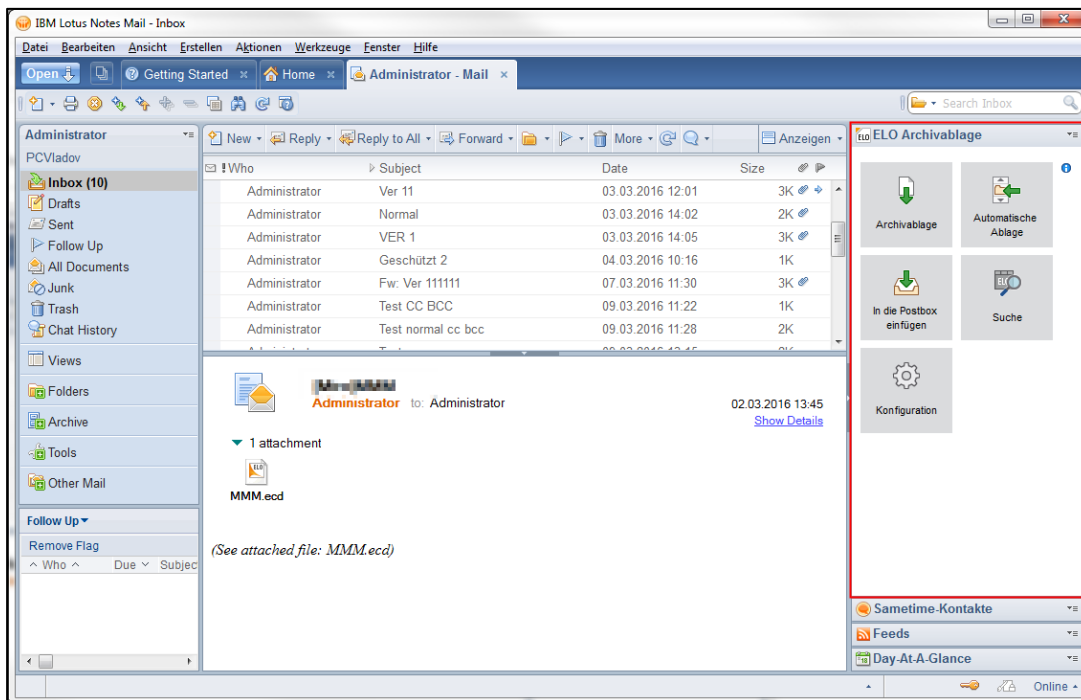


Abb. 35: Bereich 'ELO Archivablage'

Unter IBM Notes finden Sie die Funktionen im Bereich *ELO Archivablage*.

3.2 Funktionsübersicht

Die ELO Macros stellen nachfolgenden Funktionen zur Verfügung.



Information: Je nach Betriebssystem können die Namen und Symbole der Funktionen abweichen.

3.2.1 ELO Archivtransfer



Abb. 36: Schaltfläche 'ELO Archivtransfer'

Über die Funktion *ELO Archivtransfer* legen Sie Dokumente ins ELO Archiv ab. Über den Dialog *Neues Dokument ablegen* legen Sie den Ablageort für das Dokument fest. Je nach Konfiguration müssen Sie das Dokument verschlagworten.

3.2.2 Automatisierte Archivablage



Abb. 37: Schaltfläche 'Automatisierte Archivablage'

Die Funktion *Automatisierte Archivablage* ist für E-Mails gedacht. Über die Funktion legen Sie E-Mails automatisch ins ELO Archiv ab. Damit die E-Mails automatisch abgelegt werden können, müssen Sie die Pfade *Ablageziel für gesendete E-Mails* und *Ablageziel für empfangene E-Mails* in der Konfiguration der ELO Macros festlegen.

3.2.3 ELO Postboxablage

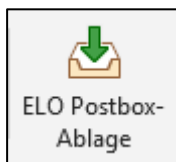


Abb. 38: Schaltfläche 'ELO Postboxablage'

Über die Funktion *ELO Postboxablage* legen Sie Dokumente in die ELO Postbox ab. In der ELO Postbox haben Sie die Möglichkeit die Verschlagwortung der Dokumente zu bearbeiten und die Dokumente im ELO Archiv abzulegen.

3.2.4 ELO Archivsuche



Abb. 39: Schaltfläche 'ELO Archivsuche'

Über die Funktion *ELO Archivsuche* öffnen Sie den Funktionsbereich *Suche* im ELO Java Client. Die ELO Macros übertragen automatisch verfügbare Metadaten in das Suchfeld der ELO Suche. Mit einem Klick auf *Suche starten* können Sie anschließend die Suche starten.

3.2.5 Konfiguration

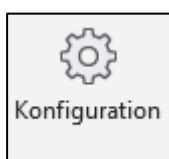


Abb. 40: Schaltfläche 'Konfiguration'

Über die Funktion *Konfiguration* öffnen Sie den Dialog *Konfiguration*. Über diesen Dialog konfigurieren Sie die ELO Macros (siehe auch Kapitel [2 Konfiguration](#)).